

REVISTA DE INTERIORISMO, DECORACIÓN Y DISEÑO CONTEMPORÁNEOS

casaVIVA

www.revistacasaviva.es NÚMERO 283 ESPAÑA 4,50 €

Dossier: armarios

Color en la mesa

Retrato: MAJH

WELLNESS
DOMÉSTICO

LOS NUEVOS
PAPELES
PINTADOS

DESDIBUJANDO LOS

límites



DESDIBUJANDO LOS LÍMITES

ARQUITECTURA: JORGE MARQUEZ, MARBALL ARQUITECTES. ARQUITECTURA DE INTERIORES: JAIME PROUS, JAIME PROUS ARCHITECTS.

El proyecto, que se ubica en la localidad de Castelldefels en Barcelona, se implanta en una parcela en forma de L, con dos plantas sobre rasante y una planta sótano. La arquitectura se dispone en una cota privilegiada sobre la calle, de este modo, la privacidad y las vistas quedan garantizadas.



El proyecto, que se ubica en la localidad de Castelldefels en Barcelona, se implanta en una parcela en forma de L, con dos plantas sobre rasante y una planta sótano. La arquitectura se

dispone en una cota privilegiada sobre la calle, de este modo, la privacidad y las vistas quedan garantizadas. El pavimento de la piscina es de Inalco y el de la terraza de madera de iroko.

La casa se implanta en una parcela en forma de L



FOTOGRAFÍAS: JORDI MIRALLES. TEXTOS: ADA MARQUÉS.

*La comunicación
entre las distintas
zonas fusiona exterior e interior*

Las zonas de verano e invierno tienen una comunicación directa entre ellas con el objetivo de

fusionar exterior e interior, calor y frío. La vivienda ha sido construida por Artífex.

La planta principal de la vivienda está dedicada a la zona de día. Los clientes del proyecto le daban mucha importancia a la vida en el exterior y en verano. Por este motivo la vivienda se articula en forma de L, alrededor de un espacio central. En este espacio se sitúan las estancias principales de verano: piscina, solárium, chillout y salón de verano. En el interior de la vivienda, y limítrofe con el espacio exterior, se encuentran las estancias principales de invierno: hall, acceso a doble altura, comedor, cocina y salón. Las zonas de verano e invierno tienen una comunicación directa entre ellas con el objetivo de fusionar exterior e interior, calor y frío. En la zona norte de la planta, y en comunicación con un patio más privado o de servicio, se ubican los espacios servidores tales como: habitaciones de invitados, aseo de cortesía, despensa y lavadero. Siguiendo las pautas marcadas por las austeras líneas de la arquitectura de esta vivienda, el proyecto de interiorismo ha planteado unos interiores muy vinculados al paisaje exterior y que, al mismo tiempo, reproducen el sosiego y la tranquilidad que anticipan sus muros.

*Alrededor de un espacio central
se sitúan las estancias de verano*

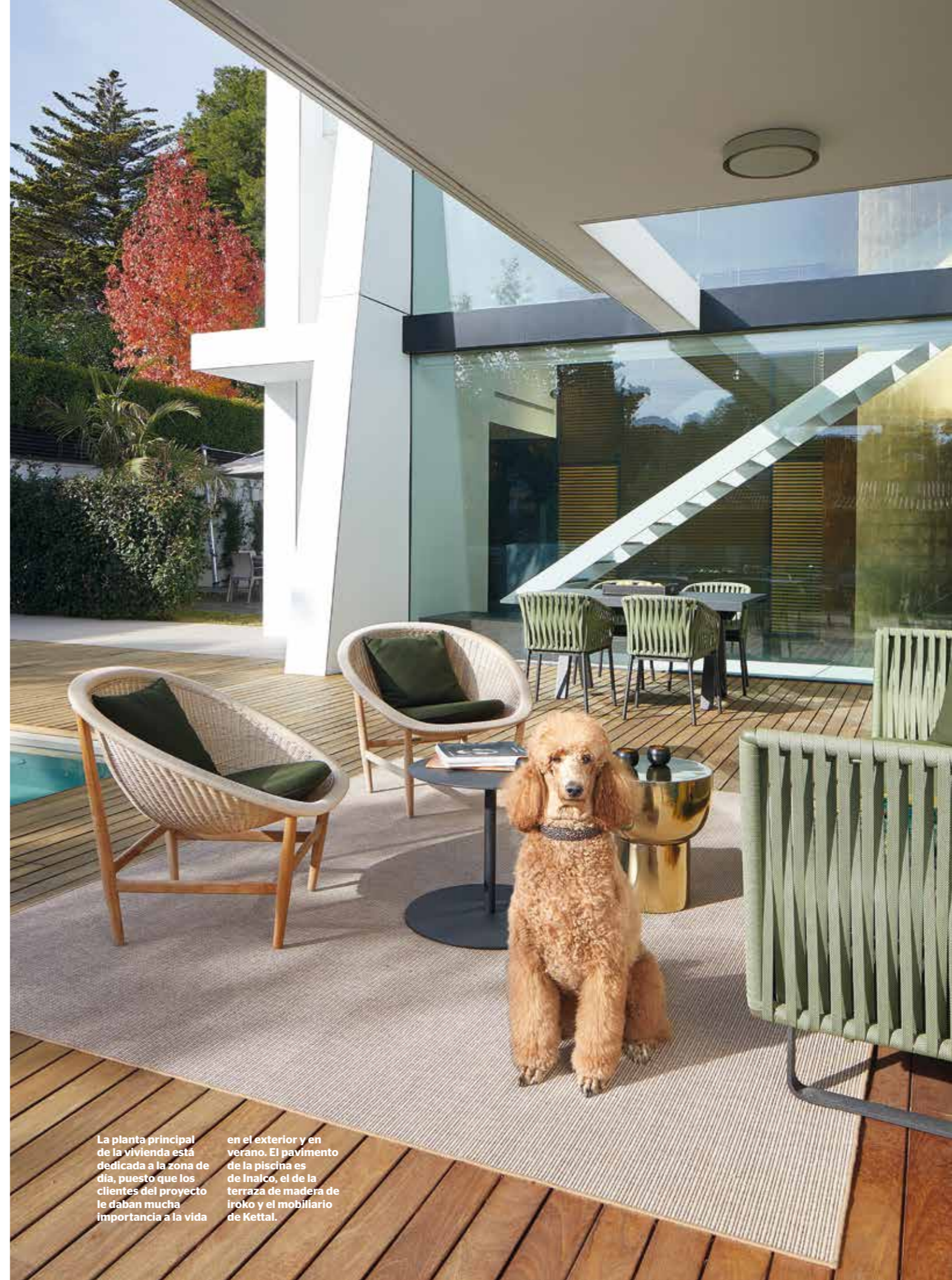


La vivienda se articula en forma de L, alrededor de un espacio central, donde se sitúan las estancias principales de verano: piscina, solárium, chillout y

salón de verano. Sillas y sofá Bitta, y butaca Basket, todo de Kettal. El mobiliario ha sido adquirido en Grao y Minim y la iluminación en Punto Luz.



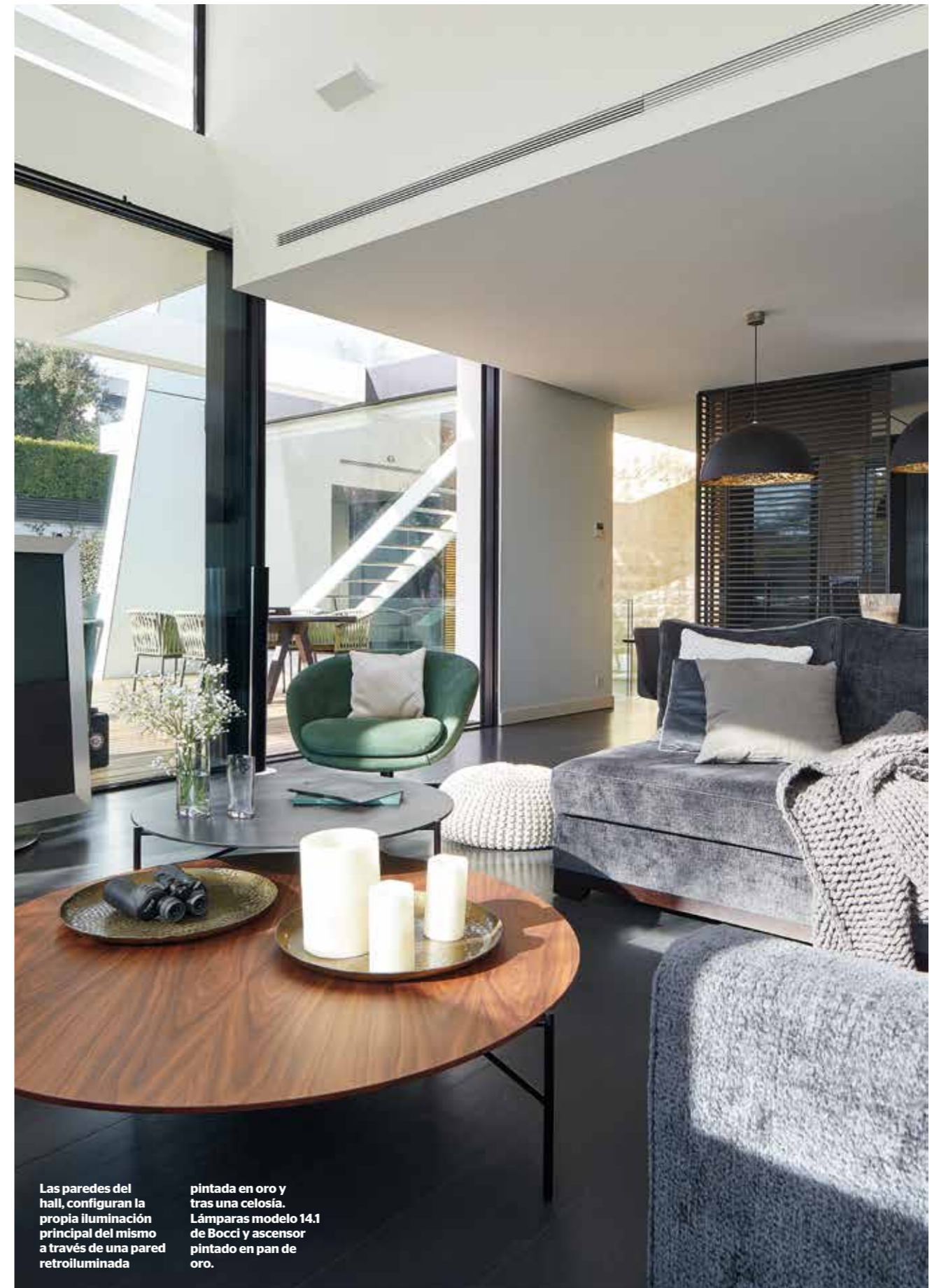
Los propietarios le daban mucha importancia a la vida en el exterior



La planta principal de la vivienda está dedicada a la zona de día, puesto que los clientes del proyecto le daban mucha importancia a la vida en el exterior y en verano. El pavimento de la piscina es de Inalco, el de la terraza de madera de iroko y el mobiliario de Kettal.



La pared del hall se ha pintado en pan de oro



Las paredes del hall, configuran la propia iluminación principal del mismo a través de una pared retroiluminada

pintada en oro y tras una celosía. Lámparas modelo 14.1 de Bucci y ascensor pintado en pan de oro.



En el interior de la vivienda, y limitrofe con el espacio exterior, se encuentran las estancias principales de invierno: hall, acceso a doble altura, comedor, cocina y salón. La chimenea se

ha realizado en acero natural con barniz. Butaca Russel de Minotti, lámparas de pie Sampei de Davide Groppi, lámparas mesa Moon de Catellani&Smith, mesas de centro Down Tow y parqué de roble tratado.



Limitando con el espacio exterior se encuentran las estancias principales





Las zonas de día y de noche se comunican a través de un hall

La planta superior está destinada a la zona de noche, en ella se encuentran las habitaciones y la master suite principal con su propio vestidor y terraza privada. La planta sótano se dedica a parking, spa y sala de máquinas.

En el interior, del mismo modo que zona de verano e invierno se comunican de manera directa, la zona de día y de noche se comunican a través de un hall a doble altura que consigue que todas las dependencias de la casa se relacionen entre ellas a la vez que conservan la intimidad. Este hecho se acentúa a través de un prisma de pan de oro y un cielo estrellado artificialmente, gracias a las luminarias, como si de un cuadro de Kandinsky se tratara. Los paramentos de esta casa no se tratan como simples particiones o elementos de exclusión/inclusión. Las paredes están tratadas como filtros, lámparas o elementos móviles. Las paredes del hall, configuran la propia iluminación principal del mismo a través de una pared retroiluminada pintada en oro y tras una celosía. Las paredes de la cocina, se configuran a través de esa misma celosía, pero con un vidrio fume que ayuda a la privacidad, estas mismas paredes, son elementos mágicos debido a que aparecen y desaparecen a voluntad del cliente. La cocina configura uno de los espacios principales de la casa. Por este motivo juega a otros efectos dentro de la armonía del conjunto. El salón y el hall está dominado

En el interior, del mismo modo que zona de verano e invierno se comunican de manera directa, la zona de día y de noche se comunican a través de un hall a doble altura que consigue que todas las dependencias de

la casa se relacionen entre ellas a la vez que conservan la intimidad. Sillas Nuez, diseño de Patricia Urquiola para Andreu World, mesa de comedor modelo TL200 y mueble modelo Stockholm, diseño de Mario Ruiz para Punt.





La cocina configura uno de los espacios principales de la casa, por este motivo juega a otros efectos dentro de la armonía del conjunto. El mobiliario es de

Varenna, instalado por Zentrum, la isla en acero natural con barniz y los taburetes son el modelo Lottus, un diseño de Lievore Altherr Molina para Enea.



La cocina es uno de los espacios principales de la vivienda



En esta estancia, las paredes se configuran a través de una celosía



Las paredes de la cocina se configuran a través de una celosía, pero con un vidrio fume que ayuda a la privacidad, estas mismas paredes, son elementos mágicos debido a que aparecen y desaparecen a voluntad del cliente. El mobiliario es de Varenna, instalado por Zentrum y los taburetes son el modelo Lottus de Enea.

FUSIÓN DE EXTERIOR E INTERIOR

01

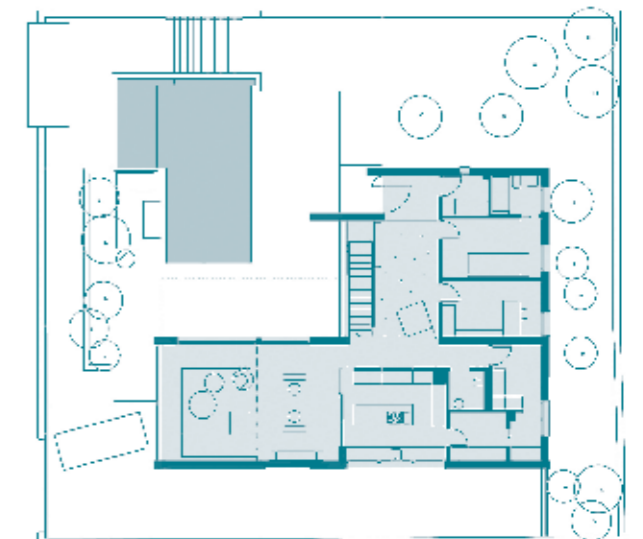
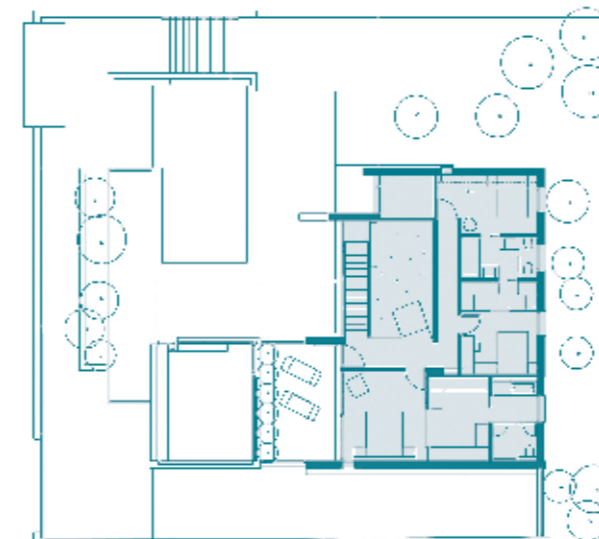
Las zonas de verano e invierno de esta casa tienen una comunicación directa entre ellas con el objetivo de fusionar exterior e interior, verano e invierno. En la zona norte de la planta, se ubican los espacios servidores tales como: habitaciones de invitados, aseo de cortesía, despensa y lavadero.

02

La planta superior está destinada a la zona de noche, en ella se encuentran las habitaciones y la master suite principal con su propio vestidor y terraza privada. La planta sótano se dedica a parking, spa y sala de máquinas.

03

Los clientes del proyecto le daban mucha importancia a la vida en el exterior y en verano, por este motivo la vivienda se articula en forma de L, alrededor de un espacio central.



*La zona de noche
se sitúa en la planta superior*



La planta superior está destinada a la zona de noche, en ella se encuentran las habitaciones y la master suite principal con su propio vestidor y terraza privada. El

cabecero de cama es el modelo Laturka de Casadesús, la butaca Nani en terciopelo es de Meridiani y las lámparas IC, diseño de Michael Anastassiades, son de Flos.





En la master suite se produce el mismo juego que en la relación cocina-salón. Habitación y vestidor están dominados por el color oro y celosías que aparecen y desaparecen,

mientras que el baño está dominado por el oscuro y un juego infinito de reflejos. En el aseo de cortesía se ha instalado un lavabo diseño de Patricia Urquiola para Agape.

El color oro y las celosías dominan este espacio

por el color oro y las celosías, mientras que la cocina está dominada por el color negro y los reflejos. Es ese juego de reflejos el que ayuda a convertir un espacio finito en infinito.

En la master suite se produce el mismo juego que en la relación cocina-salón. Habitación y vestidor están dominados por el color oro y celosías que aparecen y desaparecen, mientras que el baño está dominado por el oscuro y un juego infinito de reflejos.

En su interior la vivienda se ha proyectado con unos ambientes muy cálidos, combinando una paleta de tonos, que se complementan con un mobiliario dispuesto

de forma muy cuidada. Los propietarios han participado muy activamente a la hora de escoger el mobiliario y han colaborado en la elección de los materiales de los acabados interiores, estableciendo un diálogo fluido entre ellos y el arquitecto.

Las habitaciones se han amueblado de forma minimalista, apostando únicamente por el uso de las piezas imprescindibles y dejando de lado lo superfluo, de modo que se han creado atmósferas acogedoras y limpias, que invitan a la relajación y a la tranquilidad. Una sencillez y depuración que se ha seguido también en los baños, en los que domina el blanco absoluto. ✱